

# 仙台奥羽ロータリークラブ

## 2021-2022

### 活動計画書

#### 目次

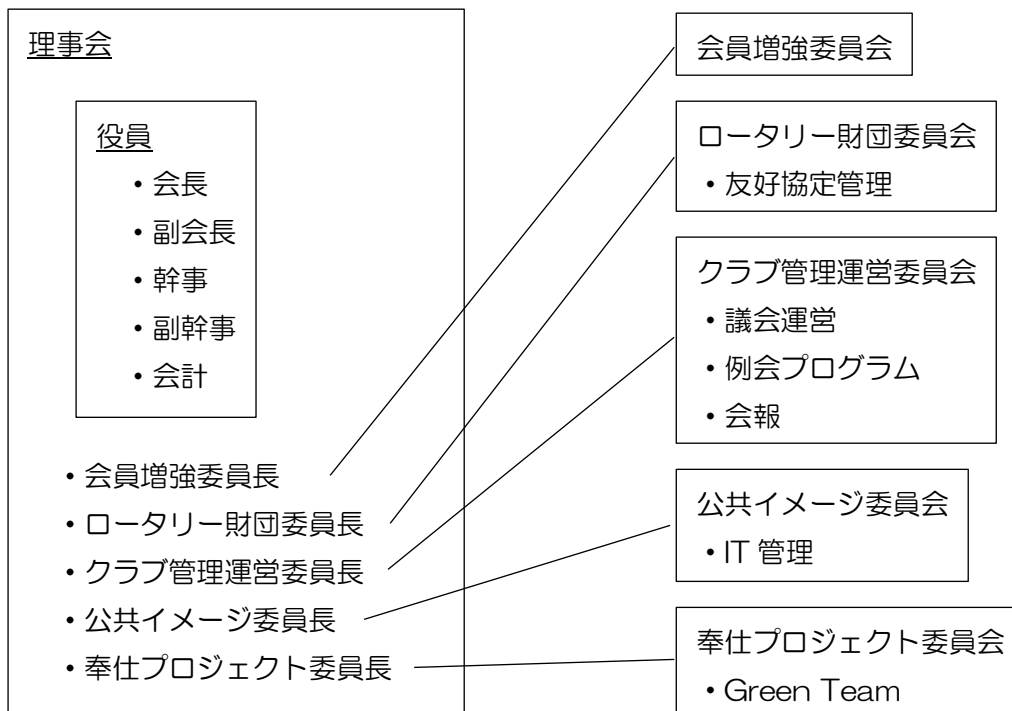
1	クラブ資料	2
2	仙台奥羽ロータリークラブ組織図	3
3	仙台奥羽ロータリークラブ役員・理事・委員名簿	4
4	会長方針	5
5	幹事方針	7
6	予算（2021年7月～2022年6月）	8
7	各委員会事業計画・予算	9
	1) 会員増強委員会	
	2) ロータリー財団委員会	
	3) クラブ管理運営委員会	
	4) 公共イメージ委員会	
	5) 奉仕プロジェクト委員会	
8	会員名簿	10
	1) チャーター会員	
	2) 職業分類	
	3) 会員の移動	
9	仙台奥羽ロータリークラブ諸細則	11
10	仙台奥羽ロータリークラブ法人会員細則	13

補遺：仙台奥羽ロータリークラブ定款は標準定款を採用しています。

## 1 クラブ資料

- 1) 創立 2021年7月1日
- 2) 例会場 医療法人総志会 モークシャタウンホール
- 3) 例会日時 毎週火曜日 午後7時より（第5週火曜日を除く）
- 4) 使用言語 日本語または英語
- 5) ホームページURL <http://so-rc.jp>
- 6) メールアドレス [sorc@munakata-cl.jp](mailto:sorc@munakata-cl.jp)
- 7) 事務局  
〒989-3123 仙台市青葉区下愛子字観音堂 1-1 医療法人総志会内  
TEL 022-399-6876  
FAX 022-399-6877  
事務局員 宗像恵
- 8) 会員（2021年7月1日現在）  
正会員 23名

## 2 仙台奥羽ロータリークラブ組織図



### 3 仙台奥羽ロータリークラブ役員・理事・委員名簿

#### 役員

会長 宗像靖彦  
副会長 田仲智子  
幹事（会長エレクト） 林宙紀  
副幹事 櫻田敦彦  
会計 堀裕之

#### 理事

宗像靖彦 田仲智子 林宙紀 櫻田敦彦 堀裕之  
熊谷修 香野朋広 菅原宣和 雨宮悠天 黒澤大輔

#### 委員会

##### 会員増強委員会

委員長 熊谷修  
副委員長 上原研一  
委員 三井範寿

##### ロータリー財団委員会

委員長 香野朋広  
副委員長 新森一弘  
委員 千葉茂男 鈴木壘

##### クラブ管理運営委員会

委員長 菅原宣和  
副委員長 成瀬麻紀

##### 公共イメージ委員会

委員長 雨宮悠天  
副委員長 岩淵雄司  
委員 色川冬馬 沼田孝彦

##### 奉仕プロジェクト委員会

委員長 黒澤大輔  
副委員長 伊藤将  
委員 船渡忠男 久世尚志  
Green Team リーダー 米山卓哉

## 4 会長方針

2021-2022 仙台奥羽ロータリークラブ会長 宗像靖彦

### 【キーメッセージ】 People of Action

私たちはこの地球に生まれ、社会を形成する一員になっています。人類は地球から多くの恩恵を受けていますが、地球に対しての還元は成立しているのでしょうか？むしろ、自然環境破壊、紛争など負の還元を加速しています。生命を育む地球環境の崩壊が現実味を帯びてきています。人類社会は、手遅れになる前に、地球に対するポジティブな奉仕を行ってゆく必要があります。奉仕の方法としては、会社事業を介した職業奉仕の方法と、職業の枠外での個人奉仕活動の二つがあげられます。仙台奥羽ロータリークラブはこの二つの奉仕活動を可能にするプラットフォームを提供してゆきます。

【事業方針】地球環境への還元を第一に考えます。キーワードは「共存」です。人類と大自然との共存と、人と人との共存を念頭に置いた活動を行います。すなわち、共存の対義語となる「対立」を排除する活動でもあります。この方針を以下の3分野に適応してまいります。活動エリアとしては、第一に私たちの活動拠点である奥羽地方（東北地方）を対象としますが、世界各地のロータリークラブと協調することで、世界規模での活動も視野に入れています。

- ① 自然環境保護：水環境の保全（森林保護など）、マイクロプラスチックによる海洋汚染対策、大気汚染対策
- ② 第一次産業育成：人口の高齢化に伴った第一次産業衰退への対策、フードロス防止対策
- ③ 教育：将来を担う人材の育成、「Compassion」の浸透

### 【チャーターマニフェスト】

- ① 儀礼・会食の常態化はしません：多くのロータリークラブで採用している、儀礼（点鐘・斉唱）、会食は当クラブでは必要な時のみ行います。皆さんと共有する時間はすべて目的を持った共有であるべきです。ロータリークラブ既存の価値観であっても、ロータリークラブの精神に適っているのかどうか、当クラブでは再点検の対象となります。
- ② 例会参加の義務化はしません：私たちは People of Action です。地球に対する奉仕のために集っています。各自の所有する時間は各々の職業（職業奉仕）に優先であるべきです。クラブの委員会に知恵をいただくこと、クラブの事業に参加していただくこと、すなわち、クラブ内で Action をすることが、会員の「クラブ奉仕」です。例会に出席することのみを「参加」とはみなしません。
- ③ 組織目的共有を会員の絆とします：当クラブは組織です。社会に対して意味のある Action（行動）を起こし、クラブ目的を達成することは会員が共有すべき理念です。毎年の会長方針によって重点事業に多少の差が生じることもありますが、ロータリークラ

ブの活動理念は以下の6つの分野です。ロータリークラブは社会的地位のある人、経済的に豊かな人のみが集う組織ではありません。重要なことは理念の共有と行動なのです。理念の共有と行動が当クラブメンバーの条件と言えます。

- 平和の推進
- 疾病との闘い
- 水と衛生
- 母子の健康
- 教育の支援
- 地域経済の発展

#### 【会長プロフィール】

1982年 福島県立安積高等学校卒業  
1988年 東北大学医学部卒業  
1994年 東北大学医学部大学院医学研究科卒業  
1995年 東北大学病院助手  
1996～1999年 米国ハーバード大学  
2004年 東北大学病院講師  
2005年 医療法人美瑛理事長  
2013年 宗像靖彦クリニック開設  
2014年 医療法人総志会理事長

#### • ロータリー歴

2015年 仙台レインボーロータリークラブ入会  
2020年 同 幹事

## 5 幹事方針

2021-2022 仙台奥羽ロータリークラブ幹事 林宙紀

新型コロナウイルスの脅威が続く中、今できることは何かと自問している方も少なくないのではないのでしょうか。奉仕の形は様々あれど、まずは家族や友人、ご近所の方など、身近な人を思いやることが大切だと考えます。そしてその「思いやり」が連鎖していくことで、より大きな範囲の「連帯」につながることでしょう。

コロナ禍の最中であって新設された当クラブは、そうした想いを抱く皆様と一緒に、はじめの一步を踏み出すためのプラットフォームでありたいと考えています。メンバーの時間的・空間的な拘束を極小化し、奉仕活動において本質的に必要なところに力を注いでいただくための体制づくりを追求しています。オンライン参加併用の例会や、どの委員会にも参加できる柔軟な組織体制はその一例です。

当クラブのメンバーには、初めてロータリーに入ったという方が多く在籍しています。新しいクラブで、新しい奉仕活動を、一緒に作り上げてみませんか？その先にきっと、目指すべき「社会奉仕」と「国際親善」の形が見えてくるはずです。

### 【幹事プロフィール】

1996年 仙台第一高校卒業

2002年 東京大学教育学部卒業

2004年 政策研究大学院大学終了（国際開発学修士）

2004年 ソニー株式会社財務部

2006年 関東メディア各局にてラジオDJ・ニュースキャスター等として活動

2012年～2014年 衆議院議員（1期）

2015年～ 経営コンサルタント（林宙紀事務所）



### 収入

名目	備考	単価	数	金額(円)
会費	正会員(法人含)	100,000	23	2,300,000
	新会員	50,000	1	50,000
	ビジター		0	0
助成金	ガバナー事務局より	300,000	1	300,000
雑収入	利息等			0
寄付金	※ 8/11現在	319千円		500,000

**収入合計 3,150,000** ……①

収入(修正後) ガバナー事務局より得た助成金、寄付金、会員1名増により

当初	修正後	差異
2,300,000	3,150,000	<b>850,000 (収入増)</b>

### 支出

名目	内訳	単価(\$:円)	数	金額(円)	
分担金	RI 分担金加盟金	15ドル×人数×110円(為替)	\$15	23	37,605
	RI 分担金(年)	70ドル×人数×110円(為替)	\$70	23	177,100
	R財団(年)	10ドル×人数×110円(為替)	\$10	23	25,300
	地区分担金前期		12,500	23	287,500
	地区分担金後期		12,500	24	300,000
	地区大会登録料		50,000	1	50,000
	地区大会協力金		2,500	24	60,000
	小計			937,505 ……②	

名目	内訳	単価(\$:円)	数	金額(円)	
委員会・例会活動費	例会費	例会・総会に関わる費用		250,000	
	会議費			0	
	ロータリー友の会		1,350	24	32,400
	公共イメージ委員会	構築・維持→予測値			600,000
	会員増強委員会	広報紙制作・印刷費等			100,000
	クラブ管理運営委員会	Gウェアライセンス料 外部講師講演料			200,000
	奉仕プロジェクト委員会	活動費として暫定計上			200,000
	財団委員会	プロジェクトは別途			
	小計			1,382,400 ……③	

名目	内訳	単価(\$:円)	数	金額(円)
事務費	設立初期費用	印鑑・RC章 他		100,000
	事務用品費	封筒等		50,000
	賃借料	今期なし		0
	通信費	切手・郵送費		150,000
	旅費交通費	外部RC参加時		50,000
	支払手数料	振込手数料		20,000
	慶弔費	会員への慶弔見舞等		30,000
	その他雑費	上記以外		100,000
		小計		

**支出合計 2,819,905** ……⑤=②+③+④

支出(修正後) 委員会予算計上及び事務経費等の修正を行った

当初	修正後	差異
2,153,555	2,819,905	<b>666,350 (支出増)</b>

**次年度繰越 330,095** ……⑥=①-⑤

繰越金(修正後)

当初	修正後	差異
146,445	330,095	<b>183,650 (繰越増)</b>



## 7 各委員会事業計画・予算

### 1) 会員増強委員会

当クラブのパンフレット、ポスターを作製する。

当クラブの活動に賛同頂き、志を共に活動頂ける会員の増強を図る。

今年度末までに50名正会員規模のクラブ構成を目標とする。

(予算額：10万円)

### 2) ロータリー財団委員会

奉仕プロジェクト委員会と連携し、奉仕事業の推進にあたる。

事業目的が会長の事業方針に則っているのか検証・監督を行う。

事業規模に応じて、他クラブとの連携を促進し、グラントの申請管理を行う。

他ロータリークラブとの友好協定締結関連作業と協定の管理を行う。

(予算額：奉仕プロジェクト委員会と合算)

### 3) クラブ管理運営委員会

仙台奥羽ロータリークラブの円滑な運営とその仕組みづくり。

理事会・例会・クラブ協議会の円滑な運営の為に土台作り。

例会プログラム策定、議事録管理、議会運営にかかわる。

(予算額：20万円)

### 4) 公共イメージ委員会

クラブホームページを立ち上げる。

当クラブへの入会を検討する見込みのある人へクラブの魅力を的確に届けるとともに、コミュニティ機能を盛り込み、会員間のコミュニケーションの機会を増やすための枠組みを構築する。

(予算額：60万円)

### 5) 奉仕プロジェクト委員会

自然環境保護、第一次産業育成、教育を中心に持続可能な社会実現に向けた取り組みを行う団体、個人を支援するとともに自らも社会奉仕を介し、サステナブルな社会実現に向けて取り組む。

- ・ Green Team Global Climate Pledge を遵守し、クラブ内や地域の啓蒙を行い、世界温暖化防止活動促進に資する活動を行う。

(予算額：20万円)

## 8 会員名簿

### 1) チャーター会員

雨宮悠天・千葉茂男・舩渡忠男・林宙紀・堀裕之・伊藤将・色川冬馬・岩渕雄司・  
久世尚志・熊谷修・黒澤大輔・香野朋広・三井範寿・宗像靖彦・成瀬麻紀・  
沼田孝彦・櫻田敦彦・新森一弘・菅原宣和・鈴木壘・田仲智子・上原研一・  
米山卓哉

### 2) 職業分類

- 1-1 医術：黒澤大輔
- 1-2 病院及び医療施設：宗像靖彦
- 1-3 医療従事者：伊藤将
- 1-4 医薬：成瀬麻紀・新森一弘・上原研一
- 1-5 医療器具及び機械：菅原宣和
- 1-6 福祉：堀裕之
- 1-7 福祉従事者：米山卓哉
- 2-3 写真：沼田孝彦
- 6-1 日用品雑貨：岩渕雄司
- 10-1 教育：舩渡忠男
- 10-6 宗教式典：三井範寿
- 12-2 保険：櫻田敦彦
- 13-1 建設業：鈴木壘
- 14-2 有資格職業：久世尚志
- 14-3 ビジネスサービス：林宙紀
- 14-4 コンサルタント、デザイナー：香野朋広
- 14-6 技術：雨宮悠天
- 16-1 スポーツ：色川冬馬・田仲智子
- 16-2 レクリエーション：千葉茂男
- 17-2 被服工業：熊谷修

### 3) 会員の移動

#### ・退会

三井範寿（2021年8月24日） 千葉茂男（2021年9月21日）

#### ・予備会員登録

志村雄彦（2021年8月24日）

佐藤良幸（2021年8月24日）

9 仙台奥羽ロータリークラブ諸細則（令和3年7月13日）

改定 令和3年9月14日

【正会員】

- 1) 入会にあたっては、当クラブ正会員2名以上の推薦を必要とする。
- 2) 新入会手続きは7月または1月とする。
- 3) 入会手続き完了までは「予備会員」として、会費の納入は免除される。

【例会】

- 1) 原則として毎週火曜日 19時よりハイブリッド開催とする。
- 2) 理事会の定める臨時例会及び会議、奉仕活動への参加をもってクラブ内メイクアップと認める。但し活動に際してはロータリー記章を装着することとする。
- 3) 第5火曜日は休会とする。
- 4) 第1火曜日または第2火曜日例会をクラブ協議会とする。
- 5) 原則として定期例会後に理事会を開催する。
- 6) ビジター・メイクアップ規定
  - ・参加費は1000円とする
  - ・会場参加またはリモート参加が可能である
  - ・参加希望者は例会開催48時間前までにクラブ事務局に電子メールまたはFAXを送付することとする。
- 7) 毎月第一日曜日 8時より、臨時例会を開催する。この例会は、医療法人総志会が主催する「MR オープンカフェ第一部」を共催することによって充てられ、クラブ内メイクアップ対象とする。
- 8) 例会のメイクアップについては1単位を1例会分とし、以下をクラブ内メイクアップ対象とする。
  - ・委員会参加 1単位
  - ・クラブ事業参加 1単位（午前と午後にわたる事業は2単位）
  - ・調査活動及び報告 2単位

◆臨時規定◆

2021年7月1日より同年8月31日までは、会員のクラブ親和性向上を目的に、毎週火曜日19時よりクラブ協議会と理事会を同時開催とする。この間、当クラブ外ロータリアンのメイクアップは停止とする。また、2021年内はメイクアップ参加費用の請求は行わないこととする。

#### 【役員】

- 1) 副幹事も役員に含める。
- 2) 当クラブでは会場監督を置かない。
- 3) 役員はクラブ運営に必要な調査等を会員に依頼することができる。
  - ・依頼内容・調査結果は理事会に報告するものとする。
  - ・調査等を担当した会員は調査に要した時間を、クラブ内メイクアップに充てることができる。

#### 【委員会】

- 1) 委員会会議開催は委員長の権限とし、会議参加をもってクラブ内メイクアップに充てることができる。会議議事録を作成し、理事会に提出することとする。
- 2) 会長は、委員会会議開催を委員長に要求することができる。
- 3) Global Climate Pledge 活動を目的とした Green Team を設置する。

#### 【会費】

- 1) 年会費を 10 万円とする。
- 2) 会費は一括または半期ごとの期日までに 5 万円を支払うものとする。
- 3) 会費より半期あたり 1000 円を米山記念奨学事業協力費として充当する。
- 4) 出資する寄付金が米ドルの際、日本円で承認された金額は 100 円あたり 1 米ドルとして承認を受けたものとみなす。

#### 【寄付】

- 1) 当クラブは善意の寄付を受けることができる。

令和 3 年 7 月 13 日 承認

令和 3 年 7 月 20 日 改定

令和 3 年 8 月 3 日 改定

令和 3 年 8 月 10 日 改定

令和 3 年 8 月 17 日 改定

令和 3 年 8 月 31 日 改定

令和 3 年 9 月 14 日 改定

## 10 仙台奥羽ロータリークラブ法人会員細則（令和3年7月1日）

企業の社会的責任に対する重要性が高まる中、当クラブは法人会員のオプションを創設し、仕組みの整ったロータリーを通じて、法人は地域社会に還元するためのプロジェクトに参加することができる。

仙台奥羽ロータリークラブは、企業、専門職事務所、行政機関、教育機関、のための法人会員プログラムを設けている。

### 1. 資格要件。

いかなる企業の従業員も仙台奥羽ロータリークラブの法人会員となる資格を有する。

### 2. 会員。

クラブ理事会の承認を得た上で、企業は 仙台奥羽ロータリークラブの会員となる従業員を、最大3名まで、代表会員または補欠会員として指定できる。

### 3. 出席。

クラブへの出席と参加の要件は、いずれの会員によっても満たすことができる。

全会員（代表および補欠）は、当クラブまたは当クラブが決定した他のロータリークラブの例会に出席する資格を有する。

### 4. 会費・分担金。法人の会費は正会員と同額とする。

但し

① 補欠会員を登録する場合代表者の代理を主とする場合の補欠登録は  
会費は不要

② 代表者と同様に会員活動を行う場合は、正会員と同額とする。

但し、ロータリー会合に複数の法人会員が出席する場合、追加会員の食事代は別途支払うことが義務づけられる。

### 5. RI 登録。

代表会員のみを、クラブの正式な会員として登録する

### 6. 投票と定足数。

会合全般とクラブの議題において、法人会員は代表のみ投票権を有する。

### 7. 役職の就任。

法人会員は代表のみ役職に就くことができる。

### 8. 会員重複の禁止

個人正会員と法人会員の重複はできない。